


# E. DUSP+PDPS

SOUŘADNICOVÝ SYSTÉM: S-JTSK  
VÝŠKOVÝ SYSTÉM: BpV

KRESLIL:	ING. JAN PIDIMA	<i>Pidima</i>	 FÖRSTEROVA Č.P. 175, 566 01 VYSOKÉ MÝTO EMAIL.: MDS@MDSPROJEKT.CZ	
ZPRACOVAL:	ING. JAN PIDIMA			
TECHNICKÁ KONTROLA:	ING. JAN BURSA	<i>J. Bursa</i>		
ZODPOVĚDNÝ PROJEKTANT:	ING. JAN BURSA			
HLAVNÍ PROJEKTANT:	ING. JAN BURSA			
KRAJ: PARDUBICKÝ	OKRES: ÚSTÍ NAD ORLICÍ	OBEC: –	STUPEŇ:	DUSP+PDPS
INVESTOR: PARDUBICKÝ KRAJ, KOMENSKÉHO NÁM. 125, 532 11 PARDUBICE			ZAK.ČÍSLO:	2936–23–3
AKCE: <b>ZHOTOVENÍ PD MOSTŮ PRO MODERNIZACI SILNICE II–311 MLADKOV – JABLONNÉ NAD ORLICÍ</b> OBJEKT: <b>E.–DOKLADOVÁ ČÁST</b>			ARCHIVNÍ ČÍSLO:	2936
			DATUM:	09/2023
			FORMÁT:	1xA4
			MĚŘÍTKO:	–
OBSAH: <b>ZEMĚDĚLSKÁ PŘÍLOHA</b>			ČÍSLO SOUPRAVY:	ČÍSLO PŘÍLOHY: <b>E.4.</b>

Stavba: ZHOTOVENÍ PD MOSTŮ PRO MODERNIZACI SILNICE II-311  
MLADKOV - JABLONNÉ NAD ORLICÍ  
MOST EV.Č. 311-016

Příloha: PODKLADY PRO ODNĚTÍ ZEMĚDĚLSKÉ PŮDY  
ZE ZEMĚDĚLSKÉHO PŮDNÍHO FONDU

Stupeň: Dokumentace pro vydání společného územního a stavebního  
řízení a pro provádění stavby (DUSP+PDPS)

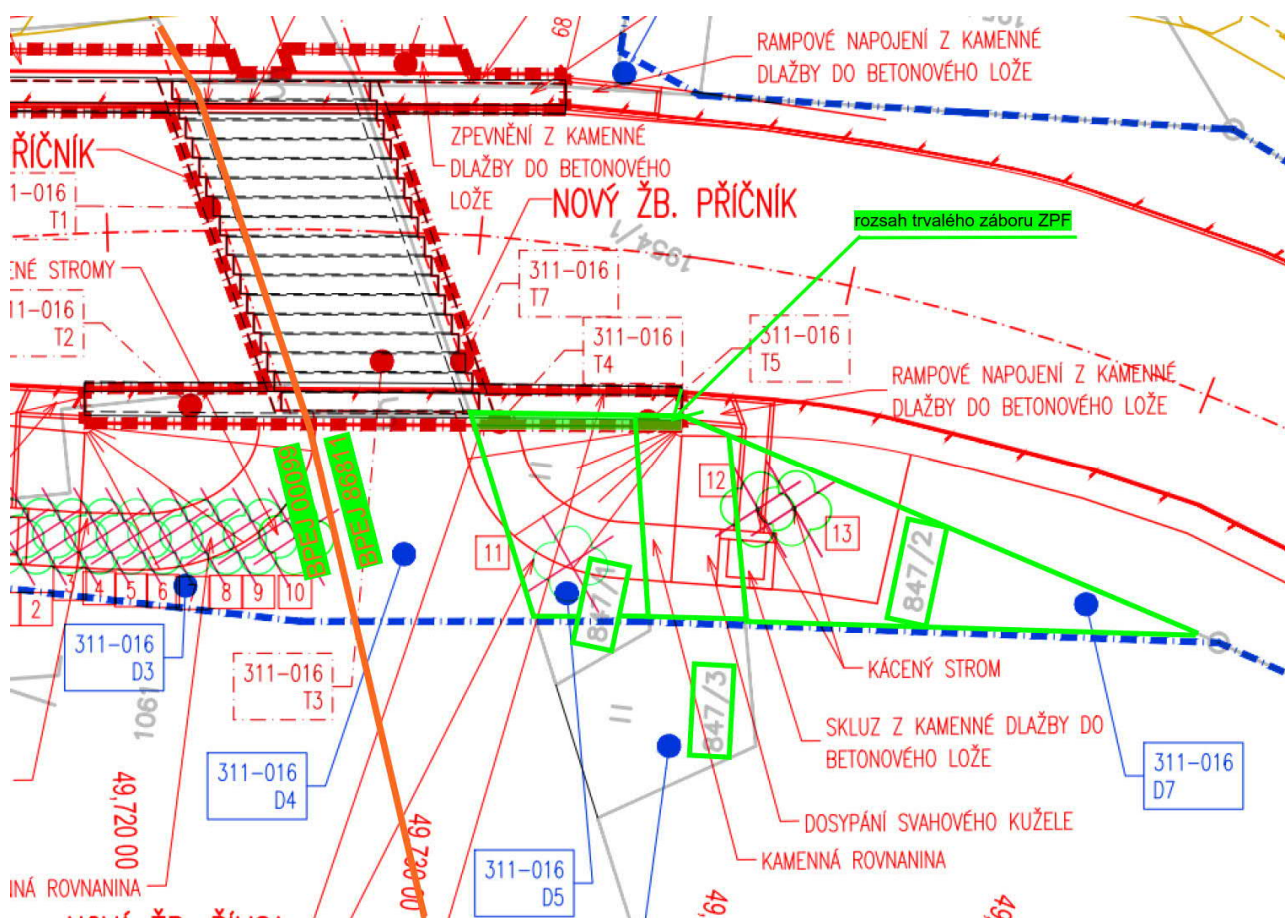
OBSAH:

1.	údaje katastru nemovitostí o pozemcích vyjádření vlastníka zemědělské půdy ....	3
2.	vyjádření vlastníka zemědělské půdy .....	3
3.	výpočet odvodů za odnětí půdy ze zemědělského půdního fondu .....	4
4.	plán rekultivace.....	4
5.	předběžnou bilanci skryvky kulturních vrstev půdy a návrh způsobu jejich hospodárného využití .....	4
5.1.	předběžnou bilanci skryvky kulturních vrstev půdy.....	4
5.2.	návrh způsobu jejich hospodárného využití .....	4
6.	vyhodnocení a návrh alternativ podle § 7 odst. 1 a 2.....	4
6.1.	Vyhodnocení .....	4
6.2.	návrh alternativ podle § 7 odst. 1 a 2.....	5
7.	výsledky pedologického průzkumu .....	5
8.	údaje o odvodnění a závlahách.....	6
9.	údaje o protierozních opatřeních.....	6
	§9 odst.(6) i) zákona 334/1992 Sb. ....	6
	Dle dostupných informací se v místě dotčeném stavbou nenachází žádná protierozní opatření.....	6
10.	zákres hranic bonitovaných půdně ekologických jednotek s vyznačením tříd ochrany	7
11.	informaci, v jakém následném řízení má být souhlas s odnětím zemědělské půdy ze zemědělského půdního fondu podkladem.....	7
12.	vyjádření podle § 7 odst. 3, jedná-li se o záměr tras nadzemních a podzemních vedení, pozemních komunikací, celostátních drah a vodních cest a jejich součástí,.....	7
13.	plán vhodných opatření pro naplnění veřejného zájmu na zadržení vody v krajině.	8
14.	tabulky dle vyhlášky 271/2019 Sb. ....	8

## 1. ÚDAJE KATASTRU NEMOVITOSTÍ O POZEMCÍCH VYJÁDŘENÍ VLASTNÍKA ZEMĚDĚLSKÉ PŮDY

§9 odst.(6) a) zákona 334/1992 Sb.

č. záboru	název obce	k.ú.	p.p.č.	celková výměra (m <sup>2</sup> )	BPEJ	odnímaná výměra trvalý zábor ZPF (m <sup>2</sup> )	dočasný zábor ZPF (m <sup>2</sup> )	vlastník
T04/D05	Jamně nad Orlicí	Jamně nad Orlicí	847/1	24	86811	1	19	Mgr. Jana Uhdeová
D07	Jamně nad Orlicí	Jamně nad Orlicí	847/2	1890	86811	0	32	Mgr. Jana Uhdeová
T05/D06	Jamně nad Orlicí	Jamně nad Orlicí	847/3	33	86811	1	13	Státní pozemkový úřad



## 2. VYJÁDŘENÍ VLASTNÍKA ZEMĚDĚLSKÉ PŮDY

§9 odst.(6) b) zákona 334/1992 Sb.

Na základě §17 zákona 13/1997 Sb. se jedná o stavbu veřejně prospěšnou, ke které lze odejmout nebo omezit vlastnické právo, z tohoto důvodu není nutné souhlasy vlastníků dokládat.

### 3. VÝPOČET ODVODŮ ZA ODNĚTÍ PŮDY ZE ZEMĚDĚLSKÉHO PŮDNÍHO FONDU

§9 odst.(6) c) zákona 334/1992 Sb.

Odvody za trvale odňatou půdu se na základě § 11a nestanovují, jde-li o odnětí zemědělské půdy ze zemědělského půdního fondu pro stavby dálnic, silnic a místních komunikací, včetně jejich součástí a příslušenství.

Projektová dokumentace řeší rekonstrukci mostů na silnici II/311 z tohoto důvodu se odvody nestanovují.

### 4. PLÁN REKULTIVACE

§9 odst.(6) d) zákona 334/1992 Sb.

V rámci akce dochází k dočasnému záboru v délce trvání do jednoho roku a trvalému záboru, z tohoto důvodu není zpracován plán rekultivace.

### 5. PŘEDBĚŽNOU BILANCI SKRÝVKY KULTURNÍCH VRSTEV PŮDY A NÁVRH ZPŮSOBU JEJICH HOSPODÁRNÉHO VYUŽITÍ

§9 odst.(6) e) zákona 334/1992 Sb.

#### 5.1. předběžnou bilanci skryvky kulturních vrstev půdy

V rámci dané akce nedochází k rozšíření mostu na bonitní pozemky, ale pouze k záboru pozemků, které se v současné době pod tělesem mostu už nacházejí. Nejedná se tedy pozemky, na kterých se v současné době nachází kulturní vrstva půdy vhodná ke skryvce.

Z části pozemků 8147/1, 847/2 a 847/3, které mají být použity dočasně bude sejmuta ornice v tloušťce 20cm, tedy 12,8m<sup>3</sup> zeminy. Tato sejmutá vrstva bude po dobu výstavby uskladněna na dočasné skládce dodavatele stavby, bude oddělena od ostatního stavebního a souvisejícího materiálu. Je nutné, aby deponie byla upravena do tvaru komolého jehlanu do výšky max. 3 m a max. sklonu 1:2. Přepokládá se její oplocení a chránění proti znehodnocení. Po ukončení stavby bude navracena na shodné plochy ve stejné tloušťce.

#### 5.2. návrh způsobu jejich hospodárného využití

Skrytá zemina bude zpětně navracena na původní místo.

### 6. VYHODNOCENÍ A NÁVRH ALTERNATIV PODLE § 7 Odst. 1 A 2

§9 odst.(6) f) zákona 334/1992 Sb.

#### 6.1. Vyhodnocení

Navrhovaná akce řeší rekonstrukci vybraných mostů na silnici II/311 v úseku mezi obcemi Těchonín a Jablonné nad Orlicí včetně obnovy komunikací v nutném rozsahu. Poloha komunikace a mosty je navržena ve stávající poloze s nepatrnými odchylkami. Rekonstruované mosty ev. č. 311-014, 311-015A se nachází v intravilánu obce Těchonín. Most ev. č. 311-016 se nachází v extravilánu na rozhraní KN obcí Těchonín a Jamného nad Orlicí. Most ev. č. 311-017 v intravilánu obce Jamné nad Orlicí a most ev. č. 311-019 se nachází v intravilánu města Jablonné nad Orlicí, most ev. č. 311-016 se nachází v extravilánu mezi obcemi Těchonín a Jamné nad Orlicí.

Jedná se o změnu dokončené stavby, tudíž soulad stavby s charakterem území zůstane totožný a nijak nenarušen stejně tak i dosavadní využití.

Projektová dokumentace vychází z platného územního plánu obcí Těchonín, Jamné n. O. a Jablonné n. O. Vlastní oprava mostu a přilehlé komunikace se dle územních plánů nachází na „Plochách dopravní infrastruktury“. Z výše uvedeného vyplývá, že stavba je v souladu s územně plánovací dokumentací a s cíli a úkoly územního plánování.

K dotčení bonitních pozemků dochází konkrétně se stavebním objektem SO 205 – Most ev. č. 311-016.

## 6.2. návrh alternativ podle § 7 odst. 1 a 2

Vzhledem ke skutečnosti, že se jedná o opravu stávajícího mostu, ve stávajících již daných podmínkách se alternativy nenavrhují.  
Podrobněji viz. kapitola „6.1. Vyhodnocení“

## 7. VÝSLEDKY PEDOLOGICKÉHO PRŮZKUMU

§9 odst.(6) g) zákona 334/1992 Sb.

K určení tloušťky ornice byla použita archivní sonda.

Česká geologická služba  
databáze geologicky dokumentovaných objektů, výpis pořízen dne : 23.04.2024



### VRT - ZÁKLADNÍ INFORMACE

Stát	Česká republika	Nadmořská výška - souřadnice Z	467.10
Jazyk	česky	Inklinometrie (Y/N)	Y
Název databáze	GDO	Účel	inženýrskogeologický
ID	665810	Hydrogeologické údaje (Y/N)	N
Původní název	S-1	Hloubka hladiny podzemní vody [m]	2,2
Zkrácený název	S-1	Druh hladiny podzemní vody	naražená
Rok vzniku objektu	2003	Karotáž (Y/N)	N
Poskytovatel dat	Česká geologická služba	Provedené zkoušky	
Hloubka vrtu (m)	2,4	Hmotná dokumentace (Y/N)	
Primární dokumentace	GF P110271	Druh objektu	kopaná sonda [šachtice]
Souřadnice X - JTSK [m]	1066206.00	Geologický profil (Y/N)	Y
Souřadnice Y - JTSK [m]	587241.00	Organizace provádějící	RNDr. František Šafář, stav.geol.průzkum, Ústí n. Orlicí
Způsob zaměření X,Y	digitalizováno z mapy 1:10000	Organizace blokující	
Výškový systém	Balt po vyrovnání	Blokováno do	

### ZÁKLADNÍ LITOLOGICKÁ DATA

Hloubka[m]	Stratigrafie	Popis
0.00 - 0.20	Kvartér	hlína humózní, hnědá kameny drobný rulový
0.20 - 0.80	Kvartér	hlína jemně písčité jílovitý tuhý, žlutá, hnědá
0.80 - 1.40	Kvartér	písek hlinitý hrubozrný, hnědá štěrk rulový max. velikost částic 6 cm zastoupení horniny - 40 %
1.40 - 2.40	Kvartér	štěrk hrubozrný lokálně ve vložkách balvanitý hrubě písčité

### LOKALIZACE V MAPĚ

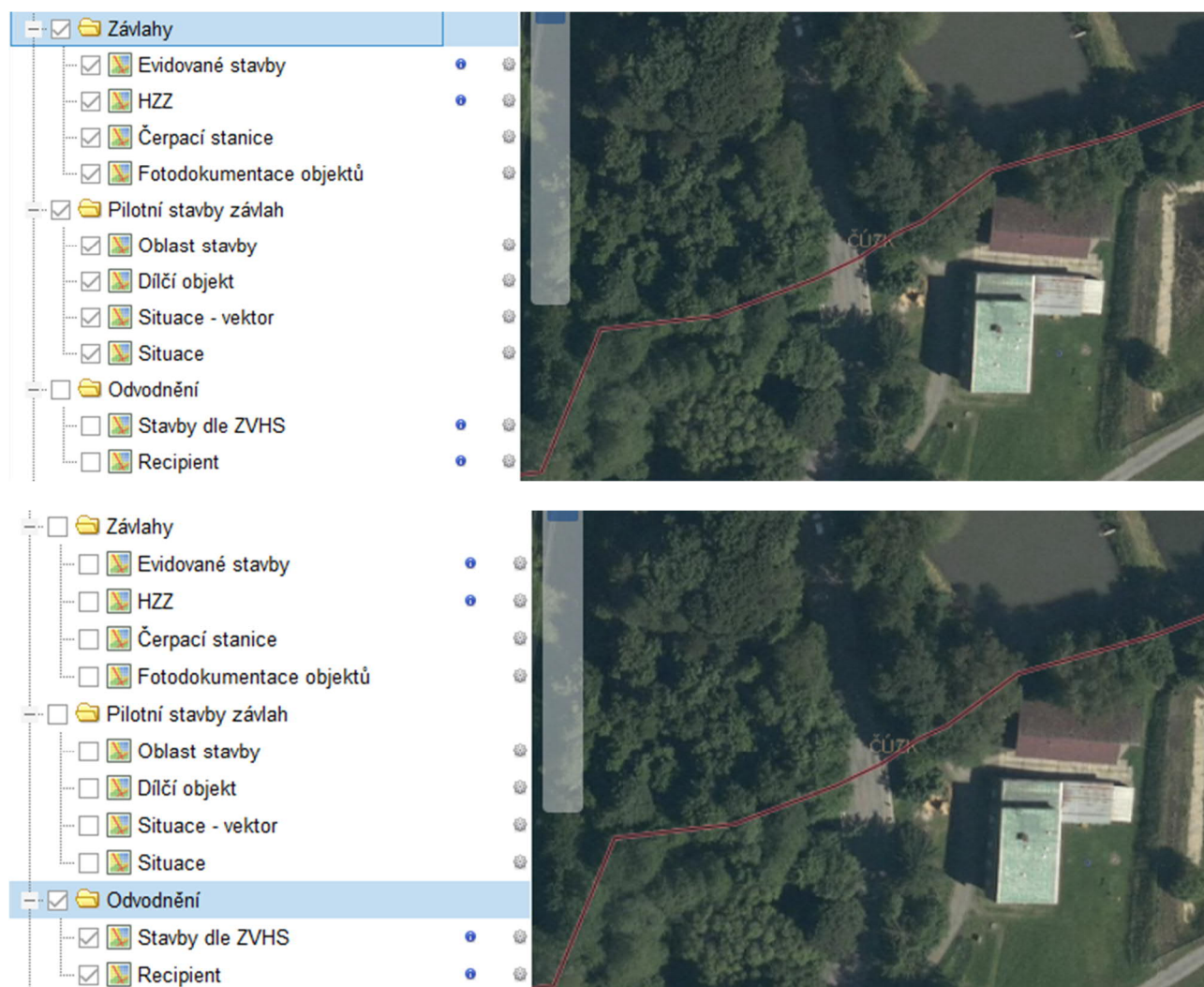




## 8. ÚDAJE O ODVODNĚNÍ A ZÁVLAHÁCH

§9 odst.(6) h) zákona 334/1992 Sb.

Dle informačního systému melioračních staveb se v místě dotčeném stavbou nenachází žádná odvodňovací nebo závlahová zařízení jako jsou např. meliorace. I přesto, budou-li při realizaci stavby nalezeny podobné odvodňovací zařízení (meliorace) je zhotovitel povinen přijmout příslušná opatření k zabránění poškozením těchto zařízení. V případě, že dojde činností zhotovitele k poškození podrobných odvodňovacích zařízení (meliorací) nebo bude-li nezbytné část těchto zařízení v důsledku realizace stavby odstranit, je zhotovitel povinen uvést tyto zařízení do původních stavů nebo zajistí náhradní adekvátní řešení.



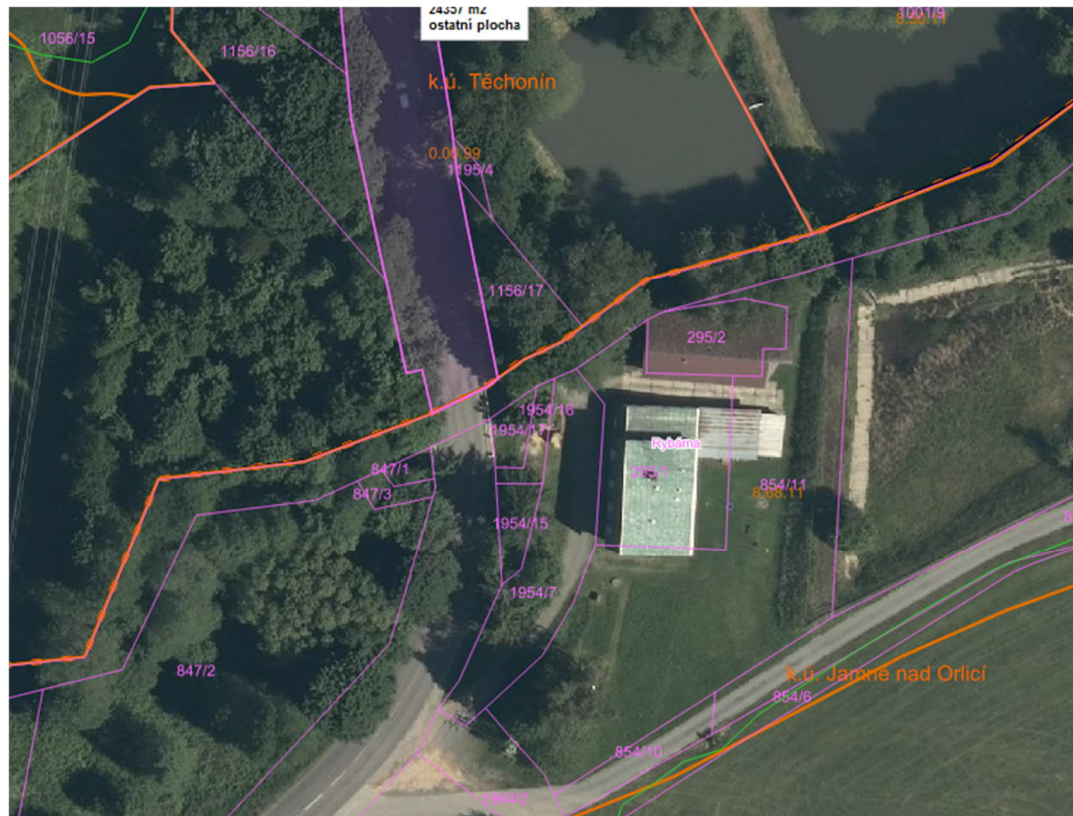
## 9. ÚDAJE O PROTIEROZNÍCH OPATŘENÍCH

§9 odst.(6) i) zákona 334/1992 Sb.

Dle dostupných informací se v místě dotčeném stavbou nenachází žádná protierozní opatření.

## 10. ZÁKRES HRANIC BONITOVANÝCH PŮDNĚ EKOLOGICKÝCH JEDNOTEK S VYZNAČENÍM TŘÍD OCHRANY

§9 odst.(6) j) zákona 334/1992 Sb.



## 11. INFORMACI, V JAKÉM NÁSLEDNÉM ŘÍZENÍ PODLE ZVLÁŠTNÍHO PRÁVNÍHO PŘEDPISU MÁ BÝT SOUHLAS S ODNĚTÍM ZEMĚDĚLSKÉ PŮDY ZE ZEMĚDĚLSKÉHO PŮDNÍHO FONDU PODKLADEM

§9 odst.(6) k) zákona 334/1992 Sb.

společné územního a stavebního řízení

## 12. VYJÁDRĚNÍ PODLE § 7 ODST. 3, JEDNÁ-LI SE O ZÁMĚR TRAS NADZEMNÍCH A PODZEMNÍCH VEDENÍ, POZEMNÍCH KOMUNIKACÍ, CELOSTÁTNÍCH DRAH A VODNÍCH CEST A JEJICH SOUČÁSTÍ,

§9 odst.(6) l) zákona 334/1992 Sb.

Jedná se o rekonstrukci stávající mostu. Nedochází k záboru bonitní půdy, stavby už se na pozemku s bonitní půdou nachází.



**13. PLÁN VHODNÝCH OPATŘENÍ PRO NAPLNĚNÍ VEŘEJNÉHO ZÁJMU NA ZADRŽENÍ VODY V KRAJINĚ.**

§9 odst.(6) m) zákona 334/1992 Sb.

Jedná se o rekonstrukci stávajícího mostu. Nedochází ke změně odvodnění.

**14. TABULKY DLE VYHLÁŠKY 271/2019 SB.**

Tabulka 4. – Soupis trvale odnímaných pozemků

Podrobnější informace o odvodnění a závlahách v kapitole „8. údaje o odvodnění a závlahách“  
 Podrobnější informace o protierozních opatřeních v kapitole „9. údaje o protierozních opatřeních“

č. záboru	název obce	k.ú.	p.p.č.	celková výměra (m <sup>2</sup> )	odnímaná výměra (m <sup>2</sup> )	BPEJ	třída ochrany	druh pozemku	způsob využití pozemku	informace o existenci odvodnění	informace o existenci závlah	informace o existenci zařízení k ochraně před erozní činností
T04	Jamně nad Orlicí	Jamně nad Orlicí	847/1	24	1	86811	V.	TTP	římša mostu	nejsou	nejsou	nejsou
T05	Jamně nad Orlicí	Jamně nad Orlicí	847/3	33	1	86811	V.	TTP	římša mostu	nejsou	nejsou	nejsou
součet plochy pro trvalé odnětí (m <sup>2</sup> ) - celkem					2							

Tabulka 5. – Soupis dočasně odnímaných pozemků

v rámci záměru nedojde k dočasnému odnětí pozemků, dočasný zábor bude pouze do 1 roku.

č. záboru	název obce	k.ú.	p.p.č.	celková výměra (m <sup>2</sup> )	odnímaná výměra (m <sup>2</sup> )	BPEJ	třída ochrany	druh pozemku	způsob využití pozemku	informace o existenci odvodnění	informace o existenci závlah	informace o existenci zařízení k ochraně před erozní činností
součet plochy pro trvalé odnětí (m <sup>2</sup> ) - celkem					0							

Tabulka 6 – součet výměry trvale odnímané zemědělské půdy a součet výměry dočasně odnímané zemědělské půdy podle katastrálních území

	trvale odnímaná		dočasně odnímaná	
	BPEJ	výměra m <sup>2</sup>	BPEJ	výměra m <sup>2</sup>
Jamně nad Orlicí	86811	2		
součet celkem		2		

Ve Vysokém Mýtě 04/2024

**MDS** PROJEKT s.r.o.  
 Försterova č.p. 175  
 566 01 Vysoké Mýto  
 IČO: 274 87 938  
 DIČ: CZ 274 87 938  
 Ing. Jana Vostrčilová